

# НОВЫЕ ДАННЫЕ О РАСПРОСТРАНЕНИИ СОЮЗНОГО КОРОЕДА *IPS AMITINUS* (EICHHOFF, 1872) (COLEOPTERA: CURCULIONIDAE, SCOLYTINAE) В ЗАПАДНО-СИБИРСКОМ РЕГИОНЕ ИНВАЗИИ

© 2026 Смирнов Н.А.

Институт мониторинга климатических и экологических систем СО РАН, Томск, 634055, Россия  
e-mail: [niknov918@gmail.com](mailto:niknov918@gmail.com)

Поступила в редакцию 30.01.2026. После доработки 25.03.2026. Принята к публикации 25.05.2026

В статье представлены результаты рекогносцировочного обследования кедровых насаждений Томской и Кемеровской областей, проведённого в 2025 г. с целью мониторинга распространения инвазионного короеда *Ips amitinus* (Eichhoff, 1872). Установлено незначительное смещение границ инвазионного ареала на северо-восток Томской области, где новое местонахождение вредителя выявлено в окрестностях д. Орехово (Первомайский район). В Кемеровской области вид впервые обнаружен в горных лесах Тисульского района (вблизи д. Московка), а также отмечен в посёлке Шерегеш (Таштагольский район). Таким образом, за последние пять лет известная граница распространения *I. amitinus* в Западной Сибири сместилась в южном направлении примерно на 320 км. Отмечается, что есть высокий риск натурализации союзного короеда в горных кедровых массивах Кемеровской области с дальнейшим продвижением вредителя в Республику Алтай.

**Ключевые слова:** союзный короед, *Ips amitinus*, *Pinus sibirica*, Западная Сибирь, инвазия.  
DOI: 10.35885/1996-1499-19-2-171-174

## Введение

Союзный короед *Ips amitinus* (Eichhoff, 1872) – исконный представитель энтомофауны горных хвойных лесов Центральной Европы [Cognato, 2015], который в последние десятилетия стремительно распространяется за пределы первичного ареала. В результате естественного расселения во второй половине XX – начале XXI века вид прочно закрепился в северо-западных регионах России, где на данный момент не является массовым [Økland et al., 2019; Мандельштам, Селиховкин, 2020]. Однако с 2019 г. отмечена инвазия вредителя в Западную Сибирь, где он перешёл на новую кормовую породу – сосну кедровую сибирскую *Pinus sibirica* Du Tour [Kerchev et al., 2019], проявив высокую агрессивность. По последним данным, площадь очагов в припосёлковых и монопородных кедровниках превысила 3000 га [Керчев и др., 2021; Опасный вредитель..., 2022]. Учитывая высокую вредоносность вида в новом ареале, своевременный мониторинг является необходимым условием для

разработки эффективных лесозащитных мероприятий и сохранения уникальных кедровых лесов региона.

## Материалы и методы

В июне-июле 2025 г. проведено рекогносцировочное обследование по перспективным направлениям распространения союзного короеда в припосёлковых и естественных кедровых насаждениях Томской и Кемеровской областей. В древостоях проведён осмотр состояния крон деревьев на предмет усыхания по вершинному типу, осмотр валежных ветвей и деревьев. Присутствие инвазионного вида в насаждениях подтверждалось обнаружением под корой особей, идентифицированных как *I. amitinus* по ряду морфологических признаков [Старк 1952; Kerchev et al., 2019]. Коллекционный материал (фиксированные в спирте имаго) хранится в лаборатории мониторинга углеродного баланса наземных экосистем ИМК-ЭС СО РАН (г. Томск).

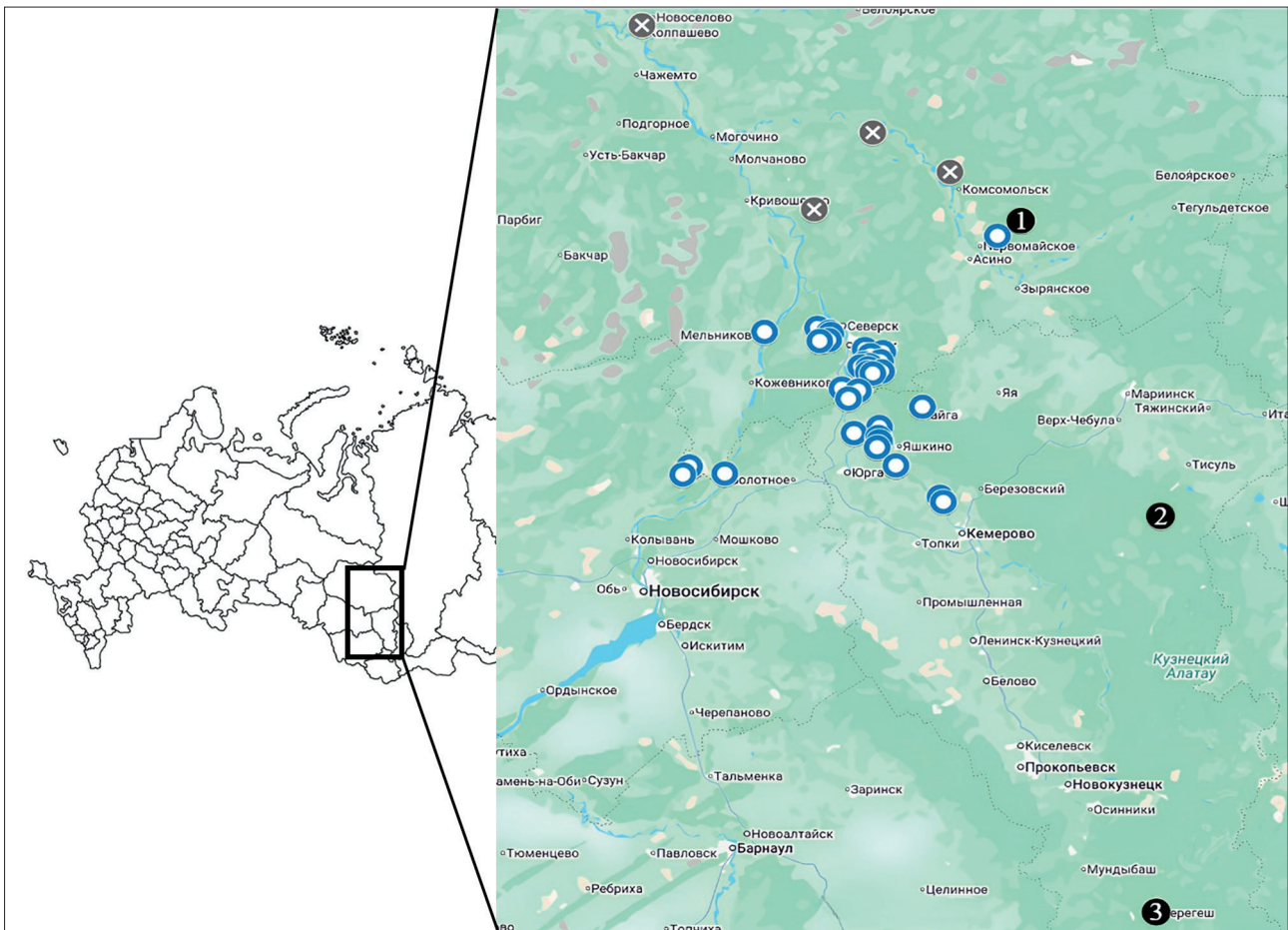
## Результаты

В Томской области наблюдается незначительное смещение границ ареала на северо-восток: новое местонахождение в д. Орехово Первомайского района (57.227096, 86.654844) (см. рис.) располагается приблизительно в 20 км от ранее известного очага чужеродного короеда в этом районе – д. Туендат [Керчев и др., 2021]. Короед обнаружен в кустарниково-зеленомошном лесу с примесью кедра. В результате обследования кедровых насаждений вблизи с. Тогур Колпашевского района (58.358218, 82.880165), с. Красный Яр Кривошеинского района (57.28899, 84.59830), оз. Малые Чертаны Первомайского района (57.508971, 85.950438) и с. Батурино Асиновского района (57.741985, 85.178902) вредитель не выявлен.

В Кемеровской области союзный короед впервые обнаружен в пихтово-кедровых горных лесах (черневая тайга) в Тисульском рай-

оне вблизи д. Московка (55.441404, 88.040722) и встречается вдоль туристического маршрута Московка – Макарацкий. На данный момент этот локалитет является самым восточным местом обнаружения *I. amitinus*.

Вторым местом обнаружения вида стал поселок Шерегеш Таштагольского района (52.940844, 87.995492), где отмечена находка в пределах населённого пункта с массовым заселением короедом дерева, поваленного при проведении земляных работ. Таким образом, известная граница обнаружения вида за последние 5 лет сместилась в южном направлении приблизительно на 320 км относительно ранее отмеченной д. Старая Балахонка Кемеровского района (55.542504, 85.884384) [Керчев и др., 2021]. При этом в результате обследования кедровых насаждений в г. Таштагол Таштагольского района (52.750840, 87.852743) поселений союзного короеда не обнаружено.



**Рис.** Ранее известные и новые точки обнаружения союзного короеда в Западной Сибири: круглые метки – ранее известные местообитания; крест – короед не обнаружен; залитые метки с цифрой – новые точки обнаружения: 1 – д. Орехово; 2 – д. Московка; 3 – пгт. Шерегеш.

## Обсуждение

Ограниченное расширение ареала *I. amitinus* в северном направлении подтверждает предположение о неблагоприятных условиях для формирования его очагов массового размножения в естественных кедровниках равнинной таёжной зоны [Демидко и др., 2025]. На текущий момент затруднительно однозначно определить, отсутствует ли вредитель в обследованных кедровниках или популяция находится в лаг-фазе [Richardson, 2011]. Тем не менее риск дальнейшей экспансии при накоплении критической численности в сопредельных местообитаниях, особенно в близкой к естественным насаждениям д. Туендат, обуславливает необходимость продолжения мониторинга таёжных массивов Томской области.

В отличие от равнинной тайги, горно-таёжные экосистемы Кузбасса (Тисульский район) оказались уязвимы к инвазии: здесь *I. amitinus* вызывает массовое усыхание кедрово-пихтовых лесов. Высокая вредоносность в насаждениях черневой тайги может свидетельствовать о том, что специфические параметры горных ландшафтов в сочетании с климатическими факторами более южных широт создают подходящие условия для успешного закрепления вида в естественных лесах.

Существенная экспансия в южном направлении, несмотря на выраженную разобщённость кедровых древостоев, может указывать на роль антропогенного фактора – непреднамеренного переноса вредителя с неокоренной древесиной. Благодаря высокой адаптивности союзного короеда, выраженной в способности успешно осваивать различные типы ландшафтов [Cognato, 2015; Керчев и др., 2021], возможности преодолевать расстояния более 10 км [Koronen, 1980] и широкому кругу потенциальных хозяев [Smirnov, Kerchev, 2024] ожидается дальнейшая натурализация вида на юге Кемеровской области и его продвижение в кедровые массивы Республики Алтай.

## Финансирование работы

Исследование поддержано в рамках проекта «Потоки и баланс углерода в лесных и болотных экосистемах юга таежной зоны За-

падной Сибири: комплексный мониторинг, анализ и прогноз» FWRG-2025-0002.

## Конфликт интересов

Автор заявляет об отсутствии конфликта интересов.

## Соблюдение этических стандартов

Статья не содержит никаких исследований с участием животных в экспериментах, выполненных кем-либо из авторов.

## Литература

- Демидко Д.А., Керчев И.А., Бисирова Э.М., Кулаков С.С., Смирнов Н.А., Чернова Н.А. Факторы, способствующие появлению очагов массового размножения Союзного короеда *Ips amitinus* (Eichhoff) (Coleoptera: Curculionidae, Scolytinae) в кедровых лесах Западно-Сибирской равнины // Российский журнал биологических инвазий. 2025. Т. 18, № 1. С. 36–59. DOI 10.35885/1996-1499-18-1-036-059. EDN CYGSZO.
- Керчев И.А., Кривец С.А., Бисирова Э.М., Смирнов Н.А. Распространение союзного короеда *Ips amitinus* (Eichhoff, 1872) в Западной Сибири // Российский журнал биологических инвазий. 2021. Т. 14, № 4. С. 77–84. DOI 10.35885/1996-1499-2021-14-4-77-84. EDN OMIBJV.
- Мандельштам М.Ю., Селиховкин А.В. Короеды Северо-Запада России (Coleoptera, Curculionidae: Scolytinae): история изучения, состав и генезис фауны // Энтомологическое обозрение. 2020. Т. 99, № 3. С. 631–665.
- Опасный вредитель кедровых лесов Сибири. Томск: Центр защиты леса Томской области, 2022. <https://tomsk.rcfh.ru/presscenter/novosti/opasnyy-vreditel-kedrovykhlesov-sibiri/>
- Старк В.Н. Фауна СССР. Жесткокрылые. М.; Л.: Изд-во академии наук СССР. Т. 31: Короеды. 1952. 463 с.
- Cognato A.I. Biology, systematics, and evolution of *Ips* // In: Bark Beetles. Biology and Ecology of Native and Invasive Species / Eds. F.E. Vega, R.W. Hofstetter. Oxford: Academic Press of Elsevier, 2015. P. 351–370.
- Kerchev I.A., Mandelshtam M.Yu., Krivets S.A., Ilinsky Yu.Yu. Small spruce bark beetle *Ips amitinus* (Eichhoff, 1872) (Coleoptera, Curculionidae: Scolytinae): a new alien species in West Siberia // Entomological Review. 2019. Vol. 99, no. 5. P. 639–644. DOI: 10.1134/S0013873819050075
- Koronen M. Distribution of *Ips amitinus* (Eichhoff) (Coleoptera, Scolytidae) in Finland 1974–1979 // Notulae Entomologicae. 1980. Vol. 60. P. 223–225.
- Økland B., Flø D., Schroeder M., Zach P., Cocos D., Martikainen P., Siitonen J., Mandelshtam M.Y., Musolin D.L., Neuvonen S., Vakula J., Nikolov C., Lindelöw Å., Voolma K. Range expansion of the small spruce bark beetle *Ips amitinus*: a newcomer in northern Europe //

Agricultural and Forest Entomology. 2019. Vol. 21, no. 3. P. 286–298.  
Richardson D.M. Fifty Years of Invasion Ecology: The Legacy of Charles Elton. Chichester; Hoboken: Wiley-Blackwell, 2011. 432 p.

Smirnov N.A., Kerchev I.A. Experimental rearing of the small spruce bark beetle *Ips amitinus* (Eichhoff, 1872) (Coleoptera: Curculionidae, Scolytinae) on aboriginal Siberian coniferous species // Acta Biologica Sibirica. 2024. No. 10. P. 1699–1710. DOI 10.5281/zenodo.14468138. EDN LRRJJS.

## NEW DATA ON THE DISTRIBUTION OF *IPS AMITINUS* (EICHHOFF, 1872) (COLEOPTERA: CURCULIONIDAE, SCOLYTINAE) IN THE WEST SIBERIAN INVASION RANGE

© 2026 Smirnov N.A.

Institute of Monitoring of Climatic and Ecological Systems, Siberian Branch  
of the Russian Academy of Sciences, Tomsk 634055, Russia  
e-mail: [niknov918@gmail.com](mailto:niknov918@gmail.com)

The article presents the results of a reconnaissance survey of Siberian pine stands in the Tomsk and Kemerovo regions conducted in 2025 to monitor the spread of the invasive bark beetle *Ips amitinus* (Eichhoff, 1872). A slight northeastward shift in the boundaries of the invasive range was established in the Tomsk region, where a new locality of the pest was identified in the vicinity of Orekhovo (Pervomaysky District). In the Kemerovo region, the species was recorded for the first time in the mountain forests of the Tisulsky District (near Moskovka) and was also found in the Sheregesh urban-type settlement (Tashtagolsky District). Thus, over the past five years, the known distribution limit of *I. amitinus* in Western Siberia has shifted approximately 320 km southward. It is noted that there is a high risk of further naturalization of the small spruce bark beetle in the mountain Siberian pine massifs of the Kemerovo region, with potential of further expansion into the Altai Republic.

**Keywords:** small spruce bark beetle, *Ips amitinus*, *Pinus sibirica*, West Siberia, invasion .